

Bilancio Sociale LiMo - Linguaggi in Movimento Cooperativa Sociale 2022

Bilancio sociale predisposto ai sensi dell'articolo 14 del D. Lgs. n.117/2017.

Bilancio sociale elaborato attraverso il modello Iscoop di Legacoopsociali (CC BY-NC 4.0)

Parte introduttiva

Introduzione

LiMo - Linguaggi in Movimento è una piccola cooperativa sociale nata nel 2014 e composta da un gruppo di 5 facilitatrici specializzate in Didattica dell'Italiano come Lingua Seconda (L2) con esperienza nell'ambito dell'intercultura, della formazione linguistica rivolta a cittadini di origine straniera e nella progettazione e produzione di materiali didattici facilitati. Ci occupiamo, in particolare, di facilitazione linguistica nel campo della formazione e dei servizi per rispondere alla crescente necessità dei cittadini di origine straniera, in particolare richiedenti asilo e titolari di protezione internazionale, di procurarsi strumenti linguistici adeguati ad accedere alla formazione e, più in generale, alle opportunità del territorio, e proponiamo questa metodologia di lavoro come supporto complementare all'offerta formativa presente sul territorio.

Il 2022 è stato un anno nel complesso positivo dal momento che abbiamo consolidato le collaborazioni già attive e abbiamo attivato nuove reti di partenariato sui territori dove operiamo.

La lettera del Presidente

La redazione del bilancio sociale è un momento importante per tutti quei soggetti che hanno anche come mission generare un impatto positivo nel settore della società in cui operano.

Attraverso il bilancio sociale, infatti, la cooperativa si racconta, non solo attraverso i numeri, e ha quindi la possibilità di comunicare il valore sociale dei servizi che svolge.

Il bilancio sociale si configura anche come un momento di riflessione "interna" sui servizi svolti durante l'anno e sulle scelte fatte in termini di programmazione, una riflessione che coinvolge le socie in uno sforzo per valutare i punti di forza e le criticità del modo in cui si è scelto di programmare e gestire il lavoro della cooperativa.

LiMo redige il bilancio sociale dall'anno della sua costituzione, essendo nata come impresa sociale, poi trasformata in cooperativa sociale nel 2020. Porsi domande differenti e mettere in relazione i dati a disposizione in modo nuovo, consente di trovare risposte diverse a quelle che si pensava di possedere e di accedere a nuove chiavi di lettura sulle attività svolte e le scelte intraprese, e analizzare a fondo quanto abbiamo realizzato, i nostri punti di forza, ma anche quelli di debolezza.

Il risultato è una "fotografia" di LiMo, che speriamo sia utile per raccontare meglio agli altri non solo cosa facciamo, ma perché lo facciamo e perché proviamo a farlo proprio in questo modo. Sicuramente è una fotografia che terremo appesa alla nostra scrivania e che ci aiuterà nelle prossime scelte e nelle sfide che si presenteranno.

Nota metodologica

Per la redazione del bilancio sociale 2022, come per quello dei due anni precedenti, abbiamo deciso di utilizzare il format messo a disposizione dalla piattaforma IS COOP di Legacoop, che consente non solo di mettere a fuoco in maniera più analitica punti di forza e criticità dell'azienda, ma anche di mettere in relazione in modo diverso i dati economici e l'impatto sociale relativi ai servizi svolti, così da avere a disposizione delle chiavi di lettura dell'andamento delle attività più complesse e significative.

Identità

Presentazione e dati Anagrafici

Ragione Sociale

LiMo - Linguaggi in Movimento Cooperativa Sociale

Partita IVA

06468860488

Codice Fiscale

06468860488

Forma Giuridica

Cooperativa sociale tipo A

Settore Legacoop

Sociale

Anno Costituzione

2014

Associazione di rappresentanza

Legacoop

Attività di interesse generale ex art. 2 del D.Lgs. 112/2017

Tipologia attività

d) Educazione, istruzione e formazione professionale, ai sensi della legge 28 marzo 2003, n. 53, e successive modificazioni, nonché le attività culturali di interesse sociale con finalità educativa

Tipologia attività

g) Formazione universitaria e post-universitaria

Tipologia attività

l) Formazione extra-scolastica, finalizzata alla prevenzione della dispersione scolastica e al successo scolastico e formativo, alla prevenzione del bullismo ed al contrasto della povertà educativa

Tipologia attività

r) Accoglienza umanitaria ed integrazione sociale dei migranti

Descrizione attività svolta

Ci occupiamo di:

- a) formazione extrascolastica finalizzata al successo scolastico e formativo degli adulti, tra cui in particolare attività di facilitazione linguistica anche a supporto dell'offerta formativa, che favoriscano la partecipazione di tutti i cittadini, anche stranieri, ai percorsi di formazione e più in generale alla vita sociale;
- b) formazione extra-scolastica, finalizzata alla prevenzione della dispersione scolastica e al successo scolastico e formativo, al contrasto delle povertà educative, tra cui in particolare attività di supporto linguistico e scolastico per ragazzi di origine straniera;
- c) educazione, istruzione e formazione professionale, ai sensi della Legge 28 marzo 2003 n. 53 e successive modificazioni, nonché attività culturali di interesse sociale con finalità educativa; in particolare informazione e orientamento sulle opportunità scolastiche, formative e lavorative, sul riconoscimento e la valorizzazione delle competenze; formazione e facilitazione linguistica (corsi di lingua, attività in lingua e corsi di preparazione alle certificazioni delle competenze linguistiche);
- d) formazione universitaria e post-universitaria; in particolare formazione e facilitazione linguistica (corsi di lingua, attività in lingua e corsi di preparazione alle certificazioni delle competenze linguistiche); promozione e organizzazione di convegni, seminari e iniziative su tematiche connesse alla formazione;
- e) accoglienza umanitaria ed integrazione sociale dei migranti; in particolare facilitazione e formazione linguistica (corsi di lingua, attività in lingua e corsi di preparazione alle certificazioni delle competenze linguistiche); mediazione linguistico-culturale e traduzione;
- f) sensibilizzazione, formazione e aggiornamento su tematiche connesse e affini alle finalità della cooperativa.

Principale attività svolta da statuto di tipo A

Interventi socio-educativi territoriali (inclusi ludoteche, centri /soggiorni estivi, ecc.), Istruzione per gli adulti, Sostegno e/o recupero scolastico, Ricerca e Formazione

Descrivere sinteticamente gli aspetti socio-economici del contesto di riferimento e i territori in cui si opera. Per contesto si intende non solo l'ambito geografico in cui si svolge l'attività, ma anche tutti quei fenomeni e tendenze di carattere generale, che possono avere natura economica, politica e sociale e che condizionano e influenzano le scelte e i comportamenti della cooperativa/consorzio.

Svolgiamo le nostre attività di formazione linguistica in Toscana, prevalentemente in Provincia di Firenze (dove abbiamo la sede) e Prato e ci rivolgiamo principalmente ai cittadini di origine straniera residenti sul territorio, oltre che a insegnanti, facilitatori e operatori che lavorano con i migranti.

Al 1° gennaio 2022 i residenti stranieri residenti in Toscana erano 406.508 (comunitari e non, apolidi), costituendo il 11,1%

della popolazione residente. A Firenze la percentuale di cittadini stranieri rispetto ai residenti si attesta al 15,6% e a Prato il 23,5% (dati ISTAT). Questi dati fanno capire quanto il fenomeno dell'immigrazione sia sempre più rilevante, ma anche più stabile e tendente a trasformare la composizione della comunità nel senso del plurilinguismo, della multiculturalità, ma anche della necessità di ripensare e facilitare l'accesso a tanti servizi del territorio (scuola, formazione, sanità...)

Regioni

Toscana

Province

Firenze, Prato

Sede Legale

Indirizzo

Via del Ponte alle Mosse 32

C.A.P.

50144

Regione

Toscana

Provincia

Firenze

Comune

Firenze

Telefono

3347413072

Fax

-

Email

info@limolinguaggi.eu

Sito Web

www.limolinguaggi.eu

Sede Operativa

Indirizzo

Via del Ponte alle Mosse 32

C.A.P.

50144

Regione

Toscana

Provincia

Firenze

Comune

Firenze

Telefono

3347413072

Fax

-

Email

info@limolinguaggi.eu

Sito Internet

www.limolinguaggi.eu

Storia dell'Organizzazione

Breve storia dell'organizzazione dalla nascita al periodo di rendicontazione

La nostra cooperativa è nata nel 2014 per volontà di un gruppo di 4 facilitatrici linguistiche, con l'obiettivo di offrire corsi di italiano L2 e servizi di facilitazione che permettessero ai cittadini di origine straniera residenti sul territorio di accedere in maniera più efficace ai servizi e a opportunità di formazione e lavoro più qualificate.

Abbiamo avviato la nostra attività a Firenze, in particolare con alcuni corsi di italiano per la patente in collaborazione con un'autoscuola del territorio. In seguito abbiamo iniziato a collaborare con diversi progetti di accoglienza e inserimento socio-economico di richiedenti asilori e titolari di protezione internazionale, prima in provincia di Firenze e poi nelle province di Livorno e Siena. Parallelamente abbiamo avviato la collaborazione con alcune agenzie formative per la realizzazione di moduli di italiano settoriale all'interno di corsi di formazione professionale rivolti ai cittadini di origine straniera.

Nel corso degli anni ci siamo specializzate, da una parte, nell'offerta di servizi di facilitazione dei linguaggi settoriali (italiano per la patente, italiano per la formazione professionale, italiano per i corsi obbligatori) e, dall'altra, nei servizi di facilitazione linguistica rivolti ad apprendenti a scolarità debole.

Nel tempo si è ampliata la rete dei soggetti con cui collaboriamo anche nel campo della formazione di insegnanti, facilitatori e operatori e con cui portiamo avanti progetti che mirano a facilitare l'accesso ai servizi da parte dei cittadini stranieri, soprattutto donne e a promuovere il plurilinguismo e la conoscenza delle lingue per tutti fin da piccoli.

La compagine sociale è aumentata con l'arrivo della quinta socia nel 2017 e oggi LiMo conta un gruppo di 5 socie lavoratrici.

Mission, vision e valori

Mission, finalità, valori e principi della cooperativa

LiMo nasce dall'idea che la lingua sia un canale privilegiato di espressione della cultura e dell'identità di ogni persona, e dalla volontà di valorizzare questa preziosa risorsa personale e collettiva. Entrare in contatto con altre culture e conoscere altre lingue è un'opportunità di crescita personale e professionale per tutta la comunità.

Ci occupiamo di ideare, progettare e realizzare servizi di facilitazione linguistica per rendere accessibile la lingua e i contesti comunicativi con cui le persone entrano in contatto (scuola, formazione, lavoro, servizi...). I nostri servizi sono centrati sui bisogni linguistici degli apprendenti a cui ci rivolgiamo e sono orientati a costruire modelli di socialità più inclusivi e più sostenibili nel tempo. Con il nostro lavoro intendiamo, infatti, contribuire ad un modello diverso di *integrazione*, spesso intesa come l'adattamento del cittadino straniero alla società di arrivo in senso unidirezionale, per favorire l'*inter-azione* intesa come arricchimento reciproco e bidirezionale.

Intessiamo reti e relazioni sui territori dove lavoriamo e co-progettiamo le nostre attività insieme ai partners e agli attori locali con cui ci interfacciamo, con l'obiettivo di costruire servizi di qualità e con un significativo impatto sociale per i nostri destinatari.

Partecipazione e condivisione della mission e della vision

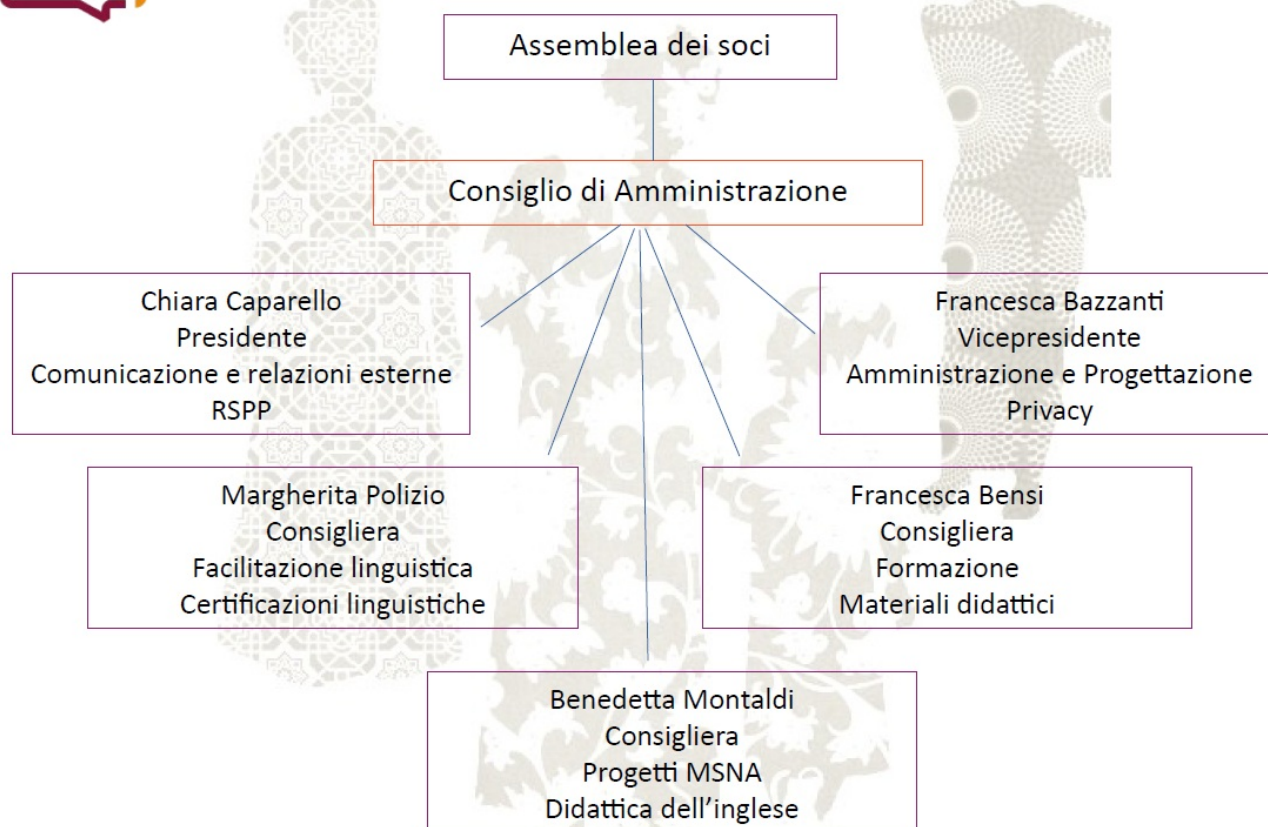
Quest'anno abbiamo deciso di ricondividere e rimettere a fuoco la mission della cooperativa attraverso un percorso formativo e partecipativo realizzato all'interno del bando formazione FonCoop. Siamo state accompagnate da alcuni professionisti in una riflessione di gruppo sui valori che animano il nostro lavoro e sulle prospettive che immaginiamo per LiMo.

Governance

Sistema di governo

Siamo una piccola cooperativa costituita da 5 socie lavoratrici e le 5 socie fanno parte tutte del CDA. Abbiamo scelto questa struttura organizzativa nell'ottica di una gestione della cooperativa il più possibile condivisa e il nostro modo di fare impresa si riflette in una gestione democratica e orizzontale, dove tutte le socie partecipano alla costruzione dell'identità della cooperativa e alle scelte che detreminano la qualità del nostro lavoro.

Organigramma



Certificazioni, modelli, e qualifiche della cooperative (Qualità, Sa8000, Rating di legalità, Sistema organizzativo 231...)

Tutte le facilitatrici linguistiche sono in possesso della Certificazione DITALS (Certificazione di Competenza in Didattica dell'Italiano a Stranieri) rilasciata da Università per Stranieri di Siena.

Responsabilità e composizione del sistema di governo

LiMo è governata da un CDA costituito dalle 5 socie lavoratrici. Al momento il controllo sull'operato del CDA è garantito dal fatto che i suoi membri coincidono al 100% con quelli dell'assemblea dei soci e quindi hanno tutti accesso allo stesso modo alle informazioni rilevanti per compiere e discutere le scelte che riguardano il futuro della cooperativa.

Qualora in un secondo momento aumentasse la base sociale con l'ingresso di nuovi soci, la composizione del CDA verrà rivista per garantire all'assemblea dei soci una funzione di controllo dell'operato del sistema di governo.

Responsabilità e composizione del sistema di governo

Nominativo	Carica ricoperta	Data prima nomina	Periodo in carica
Chiara Caparelo	Presidente e legale rappresentante	30-07-2014	3 esercizi
Francesca Bazzanti	Vicepresidente	30-07-2014	3 esercizi
Margherita Polizio	Consigliera	30-07-2014	3 esercizi
Francesca Bensi	Consigliera	30-07-2014	3 esercizi
Benedetta Montaldi	Consigliera	18-06-2020	3 esercizi

Focus su presidente e membri del CDA

Presidente e legale rappresentante in carica

Nome e Cognome del Presidente

Chiara Caparello

Durata Mandato (Anni)

3

Numero mandati del Presidente

3

Consiglio di amministrazione

Inserire i dati richiesti

1

Durata Mandato (Anni)

3

N.° componenti persone fisiche

5

Femmine

5

Totale Femmine

%100.00

fino a 40 anni

3

Totale fino a 40 anni

%60.00

da 41 a 60 anni

2

Totale da 41 a 60 anni

%40.00

Nazionalità italiana

5

Totale Nazionalità italiana

%100.00

Partecipazione

Vita associativa

Le 5 socie di LiMo partecipano formalmente alle decisioni della cooperativa sulle materie riservate alla loro competenza, ad esempio:

- l'approvazione del bilancio, la ripartizione del ristorno e la distribuzione degli utili;
- l'approvazione del bilancio sociale in conformità con le linee guida stabilite con decreto del Ministero del Lavoro e delle Politiche sociali ai sensi del D.Lgs. 112/2017;
- la nomina degli amministratori e la struttura dell'organo amministrativo;
- le modificazioni dell'atto costitutivo;
- la decisione di compiere operazioni che comportano una sostanziale modificazione dell'oggetto sociale o una rilevante modificazione dei diritti dei soci;
- l'approvazione dei regolamenti interni.

Dal momento che siamo una piccola cooperativa, condividiamo costantemente le principali decisioni riguardanti la gestione della cooperativa attraverso una comunicazione fluida e capillare.

Numero aventi diritto di voto

5

N. di assemblee svolte nel periodo di rendicontazione

2

Mappa degli Stakeholder

Mappa degli Stakeholder

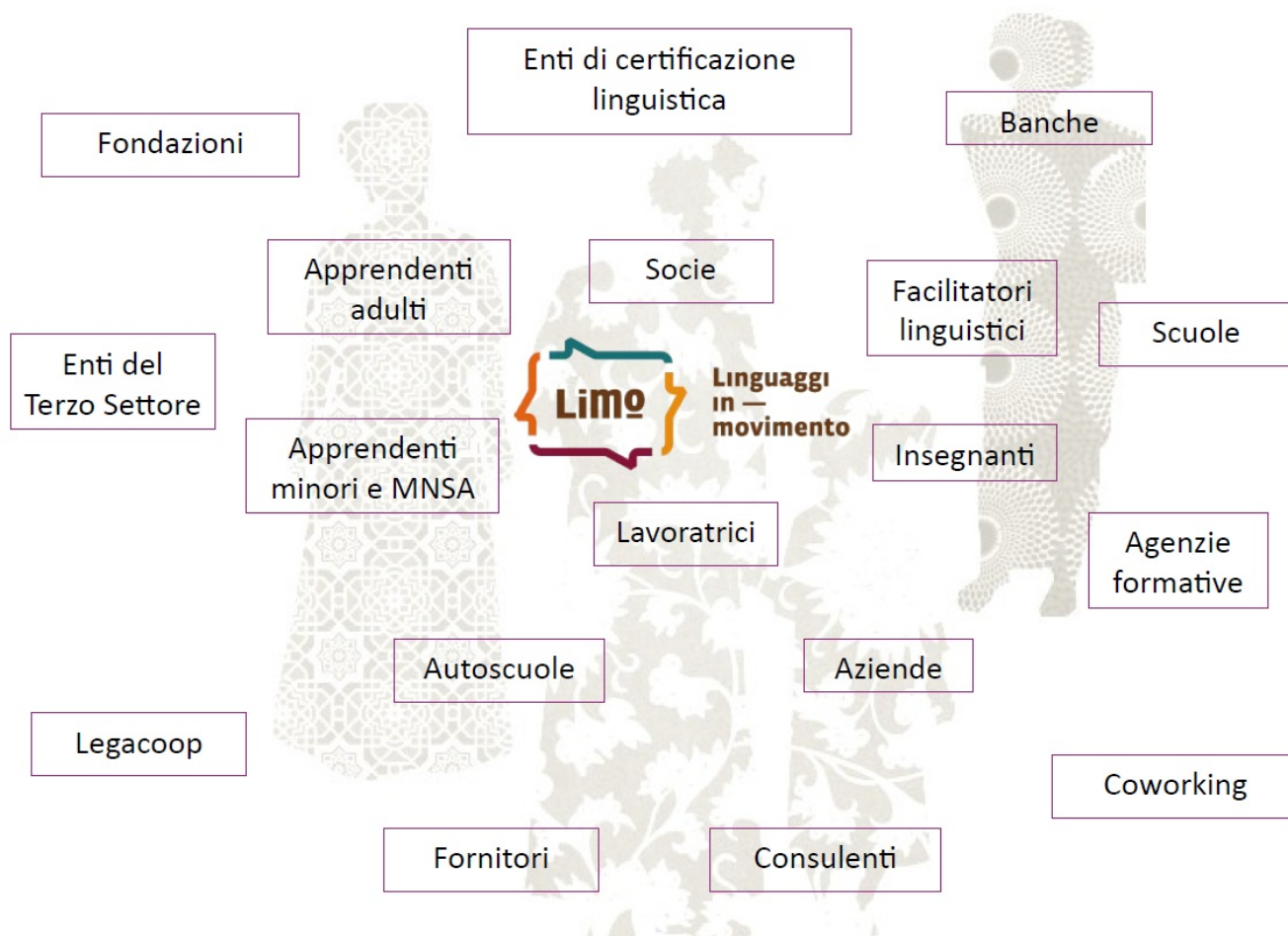
Stakeholder interni:

- 5 socie lavoratrici

Stakeholder esterni:

- Destinatari dei servizi - apprendenti migranti adulti o minori che frequentano i servizi di formazione e facilitazione linguistica o che sostengono gli esami di Certificazione Linguistica; insegnanti, facilitatori e operatori destinatari dei servizi di formazione
- Committenti - Enti del Terzo Settore che lavorano con migranti, Agenzie Formative, Autoscuole, Aziende
- Scuole
- Fondazioni
- Enti certificatori
- Coworking
- Legacoop
- Fornitori
- Consulenti
- Banche

Immagine



Sociale: Persone, Obiettivi e Attività

Sviluppo e valorizzazione dei soci

Vantaggi di essere socio

Essere soci della nostra cooperativa vuol dire costruire insieme questo progetto. Significa analizzare i fenomeni sociali e

cercare risposte per i bisogni delle persone, vuol dire progettare servizi innovativi e di qualità, costruire un modello condiviso di fare impresa.

Lo scopo che i soci cooperatori intendono perseguire è quello di ottenere, tramite la gestione in forma associata e con la prestazione della propria attività lavorativa, continuità d'occupazione e le migliori condizioni economiche, sociali e professionali.

La Cooperativa ha inoltre lo scopo di perseguire l'interesse generale della comunità alla promozione umana e all'integrazione sociale dei cittadini attraverso la gestione dei servizi e delle attività, ai sensi dell'articolo 1, lettera a, della Legge n. 381/91, nonché le finalità civiche, solidaristiche e di utilità sociale ai sensi del D.Lgs. 3 luglio 2017 n. 112.

Ai fini del raggiungimento degli scopi sociali e mutualistici, i soci instaurano con la cooperativa un ulteriore rapporto di lavoro, in forma subordinata o autonoma nelle diverse tipologie previste dalla legge, ovvero in qualsiasi altra forma consenta la legislazione italiana.

Le modalità di svolgimento delle prestazioni lavorative dei soci sono disciplinate da apposito regolamento approvato ai sensi dell'articolo 6 della legge 3 aprile 2001 n. 142.

La cooperativa è retta e disciplinata dai principi della mutualità, senza fini di speculazione privata. La cooperativa si propone altresì di contribuire allo sviluppo del movimento cooperativo.

Possono essere soci cooperatori tutte le persone fisiche aventi capacità di agire, che abbiano maturato una capacità professionale nei settori di cui all'oggetto della cooperativa o che comunque possano collaborare al raggiungimento dei fini sociali con la propria attività lavorativa o professionale.

L'ammissione deve essere coerente con la capacità della cooperativa di soddisfare gli interessi dei soci, sulla base delle concrete esigenze di sviluppo della stessa.

L'ammissione è finalizzata allo svolgimento effettivo dello scambio mutualistico e all'effettiva partecipazione del socio all'attività della cooperativa.

Sono soci cooperatori coloro che:

- a) concorrono alla gestione dell'impresa partecipando alla formazione degli organi sociali e alla definizione della struttura di direzione e conduzione dell'impresa;
- b) partecipano alla elaborazione dei programmi di sviluppo ed alle decisioni concernenti le scelte strategiche, nonché alla realizzazione dei processi produttivi dell'azienda;
- c) contribuiscono alla formazione del capitale sociale e partecipano al rischio d'impresa, ai risultati economici ed alle decisioni sulla loro destinazione;
- d) mettono a disposizione le proprie capacità professionali ed il proprio lavoro, come definito nell'apposito regolamento interno.

Possono, altresì, rivolgere domanda di ammissione a socio coloro che, condividendo lo scopo e le finalità della cooperativa, siano intenzionati a prestare la loro attività in modo gratuito in qualità di soci volontari, secondo quanto previsto dall'art. 2 della Legge 8 novembre 1991 n. 381.

Possono essere ammessi come soci persone giuridiche pubbliche o private nei cui statuti sia previsto il finanziamento e lo sviluppo delle attività di cooperative sociali, secondo quanto previsto all'art. 11 della Legge 8 novembre 1991 n. 381.

Il consiglio di amministrazione può deliberare, nei limiti previsti dalla legge, l'ammissione di nuovi soci cooperatori in una categoria speciale in ragione dell'interesse alla loro formazione. Il consiglio di amministrazione può ammettere alla categoria dei soci speciali coloro che debbano completare o integrare la loro formazione in ragione del perseguimento degli scopi sociali ed economici, in coerenza con le strategie di medio e lungo periodo della cooperativa.

Numero e Tipologia soci

Soci ordinari

5

Focus Tipologia Soci

Soci lavoratori

5

Soci svantaggiati

0

Soci persone giuridiche

0

Focus Soci persone fisiche

Genere

Maschi 0 %0

Femmine 5 %100

Totale
5.00

Età

fino a 40 anni 3 %60.00

Dai 41 ai 60 anni 2 %40.00

Totale
5.00

Nazionalità

Nazionalità italiana 5 %100.00

Totale
5.00

Studi

Laurea 5 %100.00

Totale
5.00

Anzianità associativa

da 0 a 5 anni	da 6 a 10 anni	da 11 a 20 anni	oltre 20 anni
1	4	0	0
%20.00	%80.00	%0.00	%0.00
Totale			
5.00			

Occupazione: sviluppo e valorizzazione dei lavoratori

Politiche del lavoro e salute e sicurezza, contratti di lavoro applicati

All'interno della cooperativa, tutte le 5 socie sono dipendenti con contratto a tempo indeterminato a part time. Il CCNL applicato è quello delle Cooperative Sociali.

Welfare aziendale

Abbiamo avviato una riflessione tra le socie per l'attivazione di strumenti di welfare aziendale per l'anno successivo.

Numero Occupati

5

Occupati soci e non soci

occupati soci maschi	occupati soci femmine	
0	5	
		Totale
		5.00

occupati non soci maschi	occupati non soci femmine	
1	0	
		Totale
		1.00

occupati soci fino ai 40 anni	occupati soci da 41 a 60 anni	occupati soci oltre 60 anni	
3	2	0	
			Totale
			5.00

occupati NON soci fino ai 40 anni	occupati NON soci fino dai 40 ai 60 anni	occupati NON soci oltre i 60 anni	
0	1	0	
			Totale
			1.00

Occupati soci con Laurea	Occupati soci con Scuola media superiore	Occupati soci con Scuola media inferiore
5	0	0

Occupati soci con Scuola elementare	Occupati soci con Nessun titolo		
0	0		
			Totale
			5.00
Occupati NON soci con Laurea	Occupati NON soci con Scuola media superiore	Occupati NON soci con Scuola media inferiore	
1	0	0	
Occupati NON soci con Scuola elementare	Occupati NON soci con Nessun titolo		
0	0		
			Totale
			1.00
Occupati soci con Nazionalità Italiana	Occupati soci con Nazionalità Europea non italiana	Occupati soci con Nazionalità Extraeuropea	
5	0	0	
			Totale
			5.00
Occupati NON soci con Nazionalità Italiana	Occupati NON soci con Nazionalità Europea non italiana	Occupati NON soci con Nazionalità Extraeuropea	
1	0	0	
			Totale
			1.00

Volontari e tirocinanti (svantaggiati e non)

Volontari Svantaggiati	Volontari Svantaggiati	Volontari NON Svantaggiati	Volontari NON Svantaggiati
Maschi	Femmine	Maschi	Femmine
0	0	0	0
	Totale svantaggiati		Totale non svantaggiati
Tirocinanti Svantaggiati	Tirocinanti Svantaggiati	Tirocinanti NON Svantaggiati	Tirocinanti NON Svantaggiati
Maschi	Femmine	Maschi	Femmine
0	0	0	0
	Totale svantaggiati		Totale non svantaggiati

Livelli di inquadramento

D2 (ex 6° livello)

Impiegato di concetto Maschi

1

Impiegato di concetto Femmine

5

Totale

6.00

Tipologia di contratti di lavoro applicati

Nome contratto

CCNL delle cooperative sociali

Dipendenti a tempo indeterminato e a tempo pieno

0

% 0.00

Dipendenti a tempo indeterminato e a part time

5

% 83.33

Dipendenti a tempo determinato e a tempo pieno

0

% 0.00

Dipendenti a tempo determinato e a part time

1

% 16.67

Collaboratori continuative

0

% 0.00

Lavoratori autonomi

0

% 0.00

Altre tipologie di contratto

0

% 0.00

Totale

6.00

Struttura dei compensi, delle retribuzioni, delle indennità erogate

Organo di amministrazione e controllo

Retribuzione annua lorda minima

9109

Retribuzione annua lorda massima

13661

Rapporto

1.50

Nominativo

Consiglio di Amministrazione

Tipologia

compensi

Importo

0

Dirigenti

Nominativo
Presidente

Tipologia
compensi

Importo
0

Volontari

Importo dei rimborsi complessivi annuali
0

Numero volontari che hanno usufruito del rimborso
0

Turnover

Entrati nell'anno di rendicontazione (A)
(Tutte le assunzioni avvenute al 31/12)
1

Usciti nell'anno di rendicontazione (B) (Tutte le cessazioni,
dimissioni, licenziamenti, pensionamenti, ecc.. avvenute al 31/12)
1

Organico medio
al 31/12 (C)
5

Rapporto % turnover
%40

Malattia e infortuni

Non ci sono state malattie e infortuni professionali nel periodo di rendicontazione.

Valutazione clima aziendale interno da parte dei dipendenti

Il clima aziendale è risultato, nel complesso, positivo.

I feedback ricevuti dalle dipendenti hanno fatto emergere un ambiente di lavoro accogliente e collaborativo.

Le dipendenti partecipano attivamente alla vita della cooperativa e il gruppo di lavoro è coeso e motivato. Le dipendenti supportano il mantenimento della coesione del gruppo di lavoro con percorsi formativi dedicati al consolidamento degli obiettivi comuni, al miglioramento della comunicazione interna, all'individuazione dei cambiamenti necessari a gestire eventuali criticità rilevate.

Formazione

Tipologia e ambiti corsi di formazione

La formazione e l'aggiornamento delle socie rivestono un aspetto strategico per la crescita della nostra cooperativa, nell'ottica sia dello sviluppo e del miglioramento della qualità dei nostri servizi, sia del rafforzamento del gruppo di lavoro e del senso di appartenenza.

Il piano formativo aziendale prevede, oltre all'aggiornamento e la formazione obbligatoria (sicurezza sul lavoro, prevenzione e protezione antincendio e primo soccorso), anche la formazione su alcuni settori di interesse specifico per le socie.

Nel 2022 la formazione non obbligatoria è stata dedicata, in collaborazione con il Consorzio Pegaso Network all'interno del progetto FONCOOP ELITE - Eskimo e LiMo per il DigiTale, a:

- Lettura del bilancio d'esercizio e della busta paga;
- Bilancio sociale;
- Comunicare nell'era digitale: strategie di coinvolgimento e comunicazione digitale;
- Gestione lavoro di gruppo "al femminile".

Tipologia e ambiti corsi di formazione

Ambito formativo	Tipologia corsi di formazione e aggiornamento continuo (specifica)
Altro	Lettura del bilancio d'esercizio e della busta paga
Altro Ambito formativo: Specificare	n. ore di formazione
Gestione aziendale	16
n. lavoratori formati	
4	
Ambito formativo	Tipologia corsi di formazione e aggiornamento continuo (specifica)
Altro	Redazione del bilancio sociale
Altro Ambito formativo: Specificare	n. ore di formazione
Bilancio sociale	4
n. lavoratori formati	
4	
Ambito formativo	Tipologia corsi di formazione e aggiornamento continuo (specifica)
Altro	Comunicare nell'era digitale: strategie di coinvolgimento e comunicazione digitale;
Altro Ambito formativo: Specificare	n. ore di formazione
Comunicazione	24
n. lavoratori formati	
1	
Ambito formativo	Tipologia corsi di formazione e aggiornamento continuo (specifica)
Altro	Gestione lavoro di gruppo "al femminile"
Altro Ambito formativo: Specificare	n. ore di formazione
Gestione del gruppo	22
n. lavoratori formati	
4	
Ambito formativo	Tipologia corsi di formazione e aggiornamento continuo (specifica)
Salute e sicurezza	Aggiornamento Primo Soccorso
n. ore di formazione	n. lavoratori formati
4	4
Ambito formativo	Tipologia corsi di formazione e aggiornamento continuo (specifica)
Salute e sicurezza	Aggiornamento Antincendio
n. ore di formazione	n. lavoratori formati
2	4

Ore medie di formazione per addetto

Ore di formazione complessivamente erogate nel periodo di rendicontazione	Totale organico nel periodo di rendicontazione	Rapporto
72	5	14

Feedback ricevuti dai partecipanti

Il percorso è stato molto utile perchè ci ha permesso di accrescere le nostre competenze in tanti ambiti e avere momenti di confronto e di riflessione di gruppo su temi cruciali della gestione aziendale.

Qualità dei servizi

Attività e qualità di servizi

Descrizione

Nel 2022 ci siamo occupate di:

a) formazione linguistica rivolta a cittadini di origine straniera e in particolare a richiedenti asilo e titolari di protezione internazionale, con l'obiettivo di far acquisire competenze linguistico-comunicative di livello pre A1/A1/A2/B1 del Quadro Comune Europeo di Riferimento per le Lingue – QCER e in particolare:

- rinforzare le strategie di comprensione e produzione linguistiche per un miglioramento dell'autonomia nell'interazione in vari contesti comunicativi (ambiente di lavoro, colloqui di orientamento e di lavoro, uffici pubblici, servizi sanitari...);
- rinforzare le competenze di studio, anche in vista dell'accesso alla formazione professionale e a tirocini formativi;
- per i corsi rivolti ad apprendenti con scarsa o nessuna scolarizzazione: condurre gli apprendenti al raggiungimento di un livello minimo di autonomia nelle abilità di lettura e scrittura ;

b) supporto linguistico e scolastico per ragazzi di origine straniera, inclusi MSNA (Minori Stranieri Non Accompagnati), con l'obiettivo di rinforzare alcune aree particolarmente rilevanti dei linguaggi delle discipline scolastiche (lessico specifico, strutture linguistiche salienti, concetti chiave), rinforzare le strategie per lo studio in autonomia sui testi scolastici, eventualmente semplificati o facilitati;

c) facilitazione linguistica in affiancamento all'offerta formativa del territorio, per favorire la partecipazione dei cittadini di origine straniera ai percorsi di formazione e all'inserimento lavorativo, attraverso:

- rilevazione delle competenze linguistiche dei candidati;
- progettazione di strumenti e materiali didattici adeguati al livello linguistico degli apprendenti, in collaborazione con i docenti dei corsi;
- realizzazione di moduli di facilitazione linguistica, propedeutici o di rinforzo *in itinere* dei linguaggi settoriali;
- servizi di tutoraggio dei corsi con facilitazione linguistica in aula.

c) certificazione linguistica in particolare dei livelli A2 e B1 del Quadro Comune Europeo di Riferimento per la conoscenza delle lingue (QCER), che sono i livelli di conoscenza della lingua italiana richiesti per ottenere il permesso di soggiorno di lungo periodo e la cittadinanza. Dal 2018 LiMo ha attivato una convenzione con l'Università per Stranieri di Perugia per diventare Centro di esame CELI, per il rilascio delle Certificazioni di Lingua Italiana.

La certificazione CELI è l'unica certificazione italiana a far parte stabilmente dell'organizzazione europea ALTE (Association of language testers in Europe), che richiede standard qualitativi altissimi e un monitoraggio costante della qualità delle prove d'esame e i cui membri fondatori sono Cambridge Exams, Göthe Institute Zertifikate, Certifications DELF.

La scelta della certificazione CELI è basata non solo sul prestigio che riveste, ma soprattutto sull'attenzione che rivolge alle diverse tipologie di apprendenti, dedicando una sezione aggiuntiva speciale alla valutazione delle competenze linguistiche in contesto migratorio (certificazione CELI impatto immigrati (livello A1), CELI 1 immigrati (livello A2), e CELI 2 immigrati (livello B1).

Nelle prove di esame vengono proposti temi e argomenti vicini alla vita delle persone immigrate in Italia. In particolare la CELI 1 i certifica il livello A2, previsto dalla Regione Toscana per accedere ai corsi di formazione finanziati e richiesto dalla legge per assolvere agli obblighi dell'Accordo di integrazione (D.P.R. 14 settembre 2011, n.179) e per la richiesta del Permesso di soggiorno CE per soggiornanti di lungo periodo, dal momento che contiene anche una sezione dedicata a verificare le conoscenze civiche dei candidati. La CELI 2 i certifica il livello B1 ed è valida per la richiesta di cittadinanza italiana secondo la legge del 1 dicembre 2018, n°132.

d) attività di formazione e aggiornamento rivolte a insegnanti, facilitatori linguistici e operatori di progetti che lavorano con migranti;

e) elaborazione di materiali didattici facilitati.

Attività presidiate ex attività di interesse generale art. 2 del decreto legislativo n. 112/2017

d) educazione, istruzione e formazione professionale, ai sensi della legge 28 marzo 2003, n. 53, e successive modificazioni, nonché le attività culturali di interesse sociale con finalità educativa; g) formazione universitaria e post-universitaria; l) formazione extra-scolastica, finalizzata alla prevenzione della dispersione scolastica e al successo scolastico e formativo, alla prevenzione del bullismo e al contrasto della povertà educativa; r) accoglienza umanitaria ed integrazione sociale dei migranti;

Carattere distintivo nella gestione dei servizi

Il valore dei nostri servizi risiede:

- nella competenza ed esperienza del personale impiegato;
- nella cura e nell'attenzione alle relazioni con i beneficiari dei servizi;
- nella coprogettazione con gli stakeholders;

- in una programmazione dei servizi attenta ai bisogni specifici degli apprendenti.

Utenti per tipologia di servizio

Tipologia	n.	n. utenti diretti
Servizio Istruzione e Servizi scolastici	110	Cittadini di origine straniera che si sono iscritti agli esami di certificazione linguistica di livello A2 e B1 per esigenze formative, per richiedere il permesso di soggiorno CE per soggiornanti di lungo periodo o per richiedere la cittadinanza italiana. 65% maschi, 35% femmine
Tipologia	n.	n. utenti diretti
Servizio Istruzione e Servizi scolastici	425	Migranti, richiedenti asilo e titolari di protezione internazionale adulti beneficiari dei servizi di formazione e facilitazione linguistica 68% maschi, 32% femmine
Tipologia	n.	n. utenti diretti
Servizio Istruzione e Servizi scolastici	85	Minori stranieri, di seconda generazione o Minori Stranieri Non Accompagnati (MSNA) beneficiari dei servizi di supporto linguistico e scolastico 77% maschi, 23% femmine
Tipologia	n.	n. utenti diretti
Servizio Istruzione e Servizi scolastici	24	Facilitatori linguistici, insegnanti e operatori beneficiari dei servizi di formazione 75% femmine, 25% maschi

Impatti dell'attività

Ricadute sull'occupazione territoriale

Siamo una cooperativa al 100% femminile, formata da 5 socie lavoratrici.

Svolgiamo le nostre attività principalmente nelle Province di Firenze e Prato.

La nostra sede è presso Associazione Co-Cè SPAZIO CO-STANZA, uno spazio polifunzionale incentrato sul coworking, attorno al quale si attivano svariati servizi di sostegno alla professionalità e alla genitorialità.

Grande parte delle nostre attività mirano a supportare i partecipanti nel loro percorso di formazione professionale e nel percorso di ricerca di un'occupazione (ad esempio fruizione dei servizi pubblici e privati per la ricerca del lavoro, certificazioni linguistiche utili all'inserimento lavorativo)

Andamento occupati nei 3 anni

Media occupati del periodo di rendicontazione	Media occupati (anno -1)	Media occupati (anno -2)
5	5	5

Rapporto con la collettività

Progettiamo e realizziamo interventi di formazione linguistica in partenariato con altri soggetti del terzo settore del territorio. Nel 2022, in particolare, abbiamo realizzato i seguenti progetti:

- *ITALKIT - Percorsi e strumenti per l'italiano del lavoro, dei servizi, della patente e del permesso di soggiorno*, realizzato con il contributo dell'8x1000 della Chiesa Valdese, con il sostegno di Società di Mutuo Soccorso tra i lavoratori di Peretola-Petriolo Arci APS, Oxfam Italia Intercultura, Nosotras Onlus, Fondazione Solidarietà Caritas Onlus, Associazione Piazza San Donato APS, Arci Comitato Territoriale Prato APS;

- *L'italiano A2 passi – Corso di lingua e incontri tematici rivolti a cittadine e cittadini stranieri*, realizzato con il contributo di Fondazione CR Firenze in collaborazione con Oratorio e Circolo Anspi San Francesco APS_ETS;
- *I.R.M.A. - ITALIANO, RELAZIONE, MOTIVAZIONE, ARTE- Laboratori per rinforzare l'Italiano l2, favorire le Relazioni tra pari e la Motivazione all'apprendimento attraverso l'Arte*, realizzato con il contributo di Fondazione CR Firenze in collaborazione con IIS Enriquez Agnoletti, Stazione Utopia IMPRESA SOCIALE Soc. Coop. a.r.l, Tangram Cooperativa Sociale, Scuola di Musica di Calenzano, CRID – Centro Ricerca Interculturale e Documentazione Didattica Italia Cina;
- *ITALKIT 2 - Percorsi di italiano tra donne e strumenti per il rinforzo dell'autonomia femminile*, realizzato con il contributo dell'8x1000 della Chiesa Valdese, con il sostegno di Nosotras Onlus, Associazione Piazza San Donato APS, Oxfam Italia Intercultura, Fondazione Solidarietà Caritas Onlus, Società di Mutuo Soccorso tra i lavoratori di Peretola-Petriolo Arci APS.

Rapporto con la Pubblica Amministrazione

Siamo Centro d'Esame per il rilascio della certificazione linguistica CELI (Certificati di Lingua Italiana) in convenzione con Università per Stranieri di Perugia. Ci occupiamo, in particolare, del rilascio dei seguenti Certificati di Lingua Italiana per Immigrati: CELI 1i A2, necessario per la richiesta del permesso di soggiorno CE per soggiornanti di lungo periodo, e CELI 2i CITTADINANZA B1, necessario per la richiesta di cittadinanza.

Per la realizzazione di alcune attività, collaboriamo con biblioteche e spazi pubblici del territorio.

Impatti ambientali

La nostra sede è presso Associazione Co-Cò SPAZIO CO-STANZA, un coworking che prevede la condivisione di spazi e risorse tra professionisti, con l'obiettivo di aumentare le possibilità di collaborazione, riducendo al tempo stesso i consumi.

Utilizziamo prodotti e materiali a basso impatto.

Nel 2022 una parte rilevante delle attività formative, dei coordinamenti e delle riunioni sono state realizzate a distanza, riducendo così i consumi.

Situazione Economico-Finanziaria

Attività e obiettivi economico-finanziari

Situazione economica, finanziaria e patrimoniale

Nel 2022 l'andamento economico-finanziario della cooperativa è stato nel complesso positivo.

Attivo patrimoniale , patrimonio proprio, utile di esercizio

Dati da Bilancio economico

Fatturato	€78.872,00
Attivo patrimoniale	€74.604,00
Patrimonio proprio	€6.687,00
Utile di esercizio	€1.578,00

Valore della produzione

Valore della produzione anno di
rendicontazione
95204

Valore della produzione anno di
rendicontazione (anno -1)
94127

Valore della produzione anno di
rendicontazione (anno -2)
52645

Composizione del valore della produzione

Composizione del Valore della produzione (derivazione dei ricavi)	Valore della produzione	Ripartizione % ricavi
Ricavi da aziende profit	12172	% 12.87
Ricavi da organizzazioni del terzo settore e della cooperazione	74804	% 79.06
Ricavi da persone fisiche	7635	% 8.07
Totale	94'611.00	

Fatturato per servizio (ex attività di interesse generale ex art. 2 del D.Lgs. 112/2017)

Tipologia Servizi	Fatturato
d) educazione, istruzione e formazione professionale, ai sensi della legge 28 marzo 2003, n. 53, e successive modificazioni, nonché le attività culturali di interesse sociale con finalità educativa;	19332
g) formazione universitaria e post-universitaria;	7635
l) formazione extra-scolastica, finalizzata alla prevenzione della dispersione scolastica e al successo scolastico e formativo, alla prevenzione del bullismo e al contrasto della povertà educativa;	2520
r) accoglienza umanitaria ed integrazione sociale dei migranti;	49385
Totale	78'872.00

RSI

Responsabilità Sociale e Ambientale

Buone pratiche

Progettiamo e realizziamo servizi di facilitazione linguistica di alto impatto sociale, rivolti a cittadini di diversa origine e provenienza per promuovere un accesso paritario ai saperi, alla cultura e alle opportunità del territorio, proponendo questa metodologia di lavoro come supporto complementare all'offerta formativa presente sul territorio. L'obiettivo della facilitazione linguistica è centrare la formazione sui bisogni dell'apprendente, individuando competenze acquisite in passato e risorse individuali, facilitando l'acquisizione dei linguaggi settoriali e valorizzando le abilità comunicative e interculturali. Mettiamo in attopercorsi di formazione rivolti agli operatori del settore pubblico e privato che lavorano in contesti multiculturali e plurilingui che favoriscono la diffusione delle lingue e delle culture "in movimento" e mirano a rendere più consapevoli e proficui gli scambi, le esperienze e le relazioni sul territorio.

Durante i mesi in cui è stato più difficile svolgere i corsi in presenza a causa dell'emergenza sanitaria, abbiamo attivato percorsi di formazione linguistica on line, permettendo la fruizione dei servizi a persone con esigenze simili ma residenti in territori lontani e ai quali sarebbe stato impossibile proporre luoghi e date comuni.

Partnership, collaborazioni con altre organizzazioni

Tipologia Partner	Denominazione	Tipologia Attività
Università	Partnership Università per Stranieri di Perugia	Esami di certificazione linguistica CELI (Certificati di Lingua Italiana) in particolare per i livelli A1, A2 e B1 dedicati a persone residenti in Italia e utili all'ottenimento dei documenti. Rilascio Certificazioni CELI
Tipologia Partner Organizzazioni profit	Partnership CESCOT Firenze Srl	Tipologia Attività Servizi di tutoraggio, facilitazione linguistica e microlingua in affiancamento all'offerta formativa
Tipologia Partner Organizzazioni profit	Partnership Autoscuola Viola Firenze	Tipologia Attività Servizi di facilitazione linguistica del linguaggio della patente rivolta ai cittadini di origine stranieri iscritti all'Autoscuola
Tipologia Partner Organizzazioni profit	Partnership Autosoft s.r.l.	Tipologia Attività Co-progettazione di video didattici facilitati sul linguaggio della patente
Tipologia Partner Organizzazioni profit	Partnership Casa editrice Sestante edizioni	Tipologia Attività Progetto editoriale <i>Quaderno ALFA Percorso per lo sviluppo delle abilità strumentali di lettura e scrittura in adulti migranti (PreAlfa/A1)</i> , Sestante edizioni
Tipologia Partner Cooperative	Partnership Oxfam Italia Intercultura Soc. Coop.	Tipologia Attività Sostenitore del progetto <i>ITALKIT - Percorsi e strumenti per l'italiano del lavoro, dei servizi, della patente e del permesso di soggiorno</i> ; Servizi di italiano per la comunicazione e moduli di facilitazione linguistica dei linguaggi settoriali rivolti a cittadini di origine straniera titolari di protezione internazionale - San Casciano V.P. (Fi)
Tipologia Partner Associazioni no profit	Partnership ARCI	Tipologia Attività Servizi di italiano per la comunicazione e moduli di facilitazione linguistica dei linguaggi settoriali rivolti a cittadini di origine straniera titolari di protezione internazionale - Firenze e Prato
Tipologia Partner Cooperative	Partnership Il Girasole	Tipologia Attività Servizi di facilitazione linguistica dei linguaggi settoriali rivolti a cittadini di origine straniera titolari di protezione internazionale in collaborazione con le agenzie formative - Firenze
Tipologia Partner Cooperative	Partnership CFP DON GIULIO FACIBENI SOCIETA COOPERATIVA SOCIALE	Tipologia Attività Servizi di italiano per la comunicazione e e moduli di facilitazione linguistica rivolti a minori stranieri non accompagnati (MSNA) - Firenze

Tipologia Partner	Denominazione	Tipologia Attività
Cooperative	Partnership Coop. Sociale CAT	Servizi di facilitazione linguistica per cittadini di origine straniera titolari di protezione internazionale - Firenze
Tipologia Partner Cooperative	Partnership Coop. Sociale Pane e Rose	Tipologia Attività Servizi di lingua italiana per la comunicazione e facilitazione linguistica per titolari di protezione internazionale - Prato
Tipologia Partner Associazioni no profit	Partnership Associazione Piazza San Donato Fireze	Tipologia Attività Sostenitore del progetto <i>ITALKIT - Percorsi e strumenti per l'italiano del lavoro, dei servizi, della patente e del permesso di soggiorno</i>
Tipologia Partner Associazioni no profit	Partnership Società Mutuo Soccorso Peretola	Tipologia Attività Sostenitore del progetto <i>ITALKIT - Percorsi e strumenti per l'italiano del lavoro, dei servizi, della patente e del permesso di soggiorno</i>
Tipologia Partner Associazioni no profit	Partnership Fondazione Solidarietà Caritas	Tipologia Attività Servizi di lingua italiana per la comunicazione e facilitazione linguistica per titolari di protezione internazionale - Firenze
Tipologia Partner Cooperative	Partnership Coop. Sociale Intrecci	Tipologia Attività Servizi di lingua italiana per la comunicazione e facilitazione linguistica per titolari di protezione internazionale - Prato
Tipologia Partner Associazioni no profit	Partnership El Comedor Estudiantil Giordano Liva	Tipologia Attività Formazione all'interno del percorso formativo <i>Lo zaino del Maestro</i>
Tipologia Partner Associazioni no profit	Partnership Progetto Accoglienza	Tipologia Attività Servizi di lingua italiana per la comunicazione e facilitazione linguistica per titolari di protezione internazionale
Tipologia Partner Pubblica amministrazione	Partnership IIS Enriquez Agnoletti	Tipologia Attività Partner del progetto <i>I.R.M.A. - ITALIANO, RELAZIONE, MOTIVAZIONE, ARTE - Laboratori per rinforzare l'Italiano l2, favorire le Relazioni tra pari e la Motivazione all'apprendimento attraverso l'Arte</i>
Tipologia Partner Cooperative	Partnership Stazione Utopia	Tipologia Attività Partner del progetto <i>I.R.M.A. - ITALIANO, RELAZIONE, MOTIVAZIONE, ARTE - Laboratori per rinforzare l'Italiano l2, favorire le Relazioni tra pari e la Motivazione all'apprendimento attraverso l'Arte</i>
Tipologia Partner Associazioni no profit	Partnership Tangram	Tipologia Attività Partner del progetto <i>I.R.M.A. - ITALIANO, RELAZIONE, MOTIVAZIONE, ARTE - Laboratori per rinforzare l'Italiano l2, favorire le Relazioni tra pari e la Motivazione all'apprendimento attraverso l'Arte</i>

Tipologia Partner	Denominazione	Tipologia Attività
Associazioni no profit	Partnership Scuola di Musica di Calenzano	Partner del progetto <i>I.R.M.A. - ITALIANO, RELAZIONE, MOTIVAZIONE, ARTE - Laboratori per rinforzare l'Italiano L2, favorire le Relazioni tra pari e la Motivazione all'apprendimento attraverso l'Arte</i>
Associazioni no profit	Partnership CRID	Partner del progetto <i>I.R.M.A. - ITALIANO, RELAZIONE, MOTIVAZIONE, ARTE - Laboratori per rinforzare l'Italiano L2, favorire le Relazioni tra pari e la Motivazione all'apprendimento attraverso l'Arte</i>
Associazioni no profit	Partnership Associazione Co-Cò Spazio CO_STANZA	Da gennaio 2017 LiMo fa parte del Coworking Spazio CO-STANZA, che offre al suo interno un servizio di babycare. Il coworking è una modalità di lavoro che prevede la condivisione di spazi e risorse all'interno di una comunità di professionisti.

Obiettivi Sviluppo Sostenibile SDGs

Obiettivi Sviluppo Sostenibile SDGs

4. istruzione di qualità: fornire un'educazione di qualità, equa ed inclusiva, e opportunità di apprendimento permanente per tutti; 5. parità di genere: raggiungere l'uguaglianza di genere e l'empowerment (maggiore forza, autostima e consapevolezza) di tutte le donne e le ragazze;

Politiche e strategie

Operare in modo da rendere l'istruzione e la formazione accessibili ed eque per tutti è l'obiettivo per il quale LiMo è nata e che orienta tutto il nostro operato e le nostre attività. LiMo persegue questo obiettivo cercando sia di raggiungere con i suoi servizi di facilitazione il maggior numero di persone straniere e quindi sostenendole direttamente nello sviluppo delle loro conoscenze e competenze, sia pensando attività che raggiungano chi lavora nei servizi di informazione, istruzione, formazione, che con queste persone si relaziona quotidianamente e ha bisogno di strumenti e strategie per sostenerli in maniera positiva ed efficace.

Come negli anni passati, abbiamo intenzione di progettare attività rivolte alle donne, sia madri che non, per sostenerle nel loro percorso di inserimento nella società italiana e nella costruzione di un loro ruolo attivo e partecipe nel tessuto sociale di cui fanno parte, per esempio nella gestione della famiglia e dei figli, nei rapporti con i servizi, in primis la scuola, nella ricerca del lavoro.

Coinvolgimento degli stakeholder

Attività di coinvolgimento degli stakeholder

Operare in modo da rendere l'istruzione e la formazione accessibili ed eque per tutti è l'obiettivo per il quale LiMo è nata e che orienta tutto il nostro operato e le nostre attività. LiMo persegue questo obiettivo cercando sia di raggiungere con i suoi servizi di facilitazione il maggior numero di persone straniere e quindi sostenendole direttamente nello sviluppo delle loro conoscenze e competenze, sia pensando attività che raggiungano chi lavora nei servizi di informazione, istruzione, formazione, che con queste persone si relaziona quotidianamente e ha bisogno di strumenti e strategie per sostenerli in maniera positiva ed efficace.

Come negli anni passati, abbiamo intenzione di progettare attività rivolte alle donne, sia madri che non, per sostenerle nel loro percorso di inserimento nella società italiana e nella costruzione di un loro ruolo attivo e partecipe nel tessuto sociale di cui fanno parte, per esempio nella gestione della famiglia e dei figli, nei rapporti con i servizi, in primis la scuola, nella ricerca del lavoro.

Numero, tipologia e modalità di coinvolgimento di stakeholder interni

Categoria	Tipologia di	Livello di Coinvolgimento	Modalità di coinvolgimento
Soci, Lavoratori	relazione o rapporto Scambio mutualistico, Decisionale e di coinvolgimento	Responsabilità sociale e bilancio sociale, Generale: attività complessiva della cooperativa, Specifico: confronto su un'attività specifica/settore specifico della cooperativa (es. politiche di welfare, inserimento lavorativo..)	modalità “monodirezionali” di tipo informativo (Es.: diffusione del bilancio sociale a tutti gli stakeholder);, Azioni “collettive” (Es. eventi, giornate di sensibilizzazione)

Numero, tipologia e modalità di coinvolgimento di stakeholder esterni

Categoria	Tipologia di	Livello di Coinvolgimento	Modalità di coinvolgimento
Utenti	relazione o rapporto Beneficiari servizi	Specifico: confronto su un'attività specifica/settore specifico della cooperativa (es. politiche di welfare, inserimento lavorativo..)	Azioni di tipo “consultivo” (Es: invio del questionario di valutazione);
Committenti	relazione o rapporto Affidamento servizi, Co-progettazione	Specifico: confronto su un'attività specifica/settore specifico della cooperativa (es. politiche di welfare, inserimento lavorativo..)	Modalità “monodirezionali” di tipo informativo (Es.: diffusione del bilancio sociale a tutti gli stakeholder);, Azioni di tipo “consultivo” (Es: invio del questionario di valutazione);
Partner	relazione o rapporto Co-progettazione	Specifico: confronto su un'attività specifica/settore specifico della cooperativa (es. politiche di welfare, inserimento lavorativo..)	Azioni “bidirezionali” (Es.: focus group gli stakeholder);

Innovazione

Cooperazione

Il valore cooperativo

Abbiamo scelto la forma cooperativa perché:

- si basa sul principio che tutte le persone sono uguali ed è un'impresa aperta e democratica, che prevede un forte controllo da parte dei soci secondo il principio “una testa, un voto”;
- valorizza il lavoro degli individui che ne fanno parte, la loro professionalità, la loro creatività, la loro capacità di collaborare per raggiungere obiettivi comuni;
- si fonda sul rapporto mutualistico: lo scopo che i soci cooperatori intendono perseguire è quello di ottenere, tramite la gestione in forma associata e con la prestazione della propria attività lavorativa, continuità d'occupazione e le migliori condizioni economiche, sociali e professionali;
- favorisce la crescita non solo dei soci, ma di tutta la comunità in cui si trova ad operare;
- opera in favore dei soci di oggi e di domani, garantendo lavoro stabile e sviluppo nel tempo;
- si ispira ai principi di responsabilità e trasparenza nei confronti della comunità, dell'opinione pubblica e di tutti gli stakeholders.

Obiettivi di Miglioramento

Obiettivi di miglioramento della rendicontazione sociale

Intendiamo migliorare il processo di rendicontazione sociale in due sensi:

- coinvolgendo maggiormente gli stakeholder esterni all'organizzazione nella valutazione dei servizi attraverso interviste e questionari da proporre a fine servizio
- predisponendo maggiori e migliori strumenti volti alla raccolta di dati, informazioni e feedback utili alla valutazione dei servizi a fine attività.

In questo modo la cooperativa porta avanti l'obiettivo di scrivere il bilancio sociale anche “in itinere”, utilizzandolo come strumento di monitoraggio delle attività e come possibilità di coinvolgere attivamente tutti gli stakeholder alla sua elaborazione.

Obiettivo Stakeholder engagement	Breve descrizione dell'obiettivo e delle modalità che verranno intraprese per raggiungerlo Maggiore coinvolgimento de gli stakeholder esterni all'organizzazione nella valutazione dei servizi attraverso interviste e questionari da proporre a fine servizio	Entro quando verrà raggiunto 31-12-2023
Obiettivo Indicatori di performance	Breve descrizione dell'obiettivo e delle modalità che verranno intraprese per raggiungerlo Predisposizione di maggiori e migliori strumenti volti alla raccolta di dati, informazioni e feedback utili alla valutazione dei servizi a fine attività.	Entro quando verrà raggiunto 31-12-2023

Obiettivi di miglioramento strategici

Obiettivo Welfare aziendale	Breve descrizione dell'obiettivo e delle modalità che verranno intraprese per raggiungerlo Attivazione di strumenti di welfare aziendale per la conciliazione dei tempi vita-lavoro	Entro quando verrà raggiunto 31-12- 2023
Obiettivo Diversificazione dei servizi offerti	Breve descrizione dell'obiettivo e delle modalità che verranno intraprese per raggiungerlo - Consolidare le attuali collaborazioni per i servizi di italiano L2 e facilitazione linguistica attraverso la condivisione con i committenti di prassi di lavoro coordinate; - ampliare il numero e la tipologia dei destinatari dei servizi esistenti raggiungendo più organizzazioni e ampliando il mercato privato attraverso la personalizzazione dell'offerta; - consolidare e ampliare l'area formazione e aggiornamento dei facilitatori linguistici e del personale della scuola e dei CPIA;	Entro quando verrà raggiunto 31-12- 2023
Obiettivo Altro	Breve descrizione dell'obiettivo e delle modalità che verranno intraprese per raggiungerlo Avviare la ricerca di una sede autonoma per la cooperativa, che risponda meglio alle esigenze di organizzazione dell'impresa e che possa costituire nel tempo un elemento caratterizzante per i nostri corsi e per la promozione delle nostre attività sociali.	Entro quando verrà raggiunto 31-12- 2023
Obiettivo Promozione e ricerca e sviluppo di processi innovativi	Breve descrizione dell'obiettivo e delle modalità che verranno intraprese per raggiungerlo Sviluppare il settore della didattica a distanza, attraverso metodologie e strumenti adeguati all'utenza dei corsi;	Entro quando verrà raggiunto 31-12- 2024
Obiettivo Altro	Breve descrizione dell'obiettivo e delle modalità che verranno intraprese per raggiungerlo Diventare un punto di riferimento sul territorio come centro d'esame CELI, in particolare per le sessioni immigrati	Entro quando verrà raggiunto 31-12- 2023

TABELLA DI CORRELAZIONE

Bilancio sociale predisposto ai sensi dell'articolo 14 del D. Lgs. n.117/2017

Il presente bilancio sociale è stato redatto attraverso il supporto del modello ISCOOP. La presente tabella di correlazione vuole offrire un quadro sinottico di come il modello ISCOOP sia in compliance con le "Linee guida per la redazione del bilancio sociale degli enti del Terzo settore" emanate dal Ministero Del Lavoro e delle Politiche Sociali con il Decreto 4 luglio 2019 (GU n.186 del 9-8-2019).

Per ogni sotto-sezione e requisito richiesto dalle Linee guida (riportati nella prima colonna della tabella), vengono riportati gli indicatori qualitativi e quantitativi **OBBLIGATORI** del modello ISCOOP che rispondono a quel requisito indicando l'ambito, la sezione e il/gli indicatori specifici i cui rintracciare i dati (seconda colonna della tabella).

Il Modello Iscoop è stato elaborato per le imprese sociali cooperative distinte per: Cooperative sociali di tipo A (A); Cooperative sociali di tipo B (B); Cooperative sociali di tipo A+B (A+B); Consorzi (C); Imprese sociali cooperative (non coop.sociali) (IS); Consorzi di imprese sociali cooperative (non coop. sociali) (ISC).

Alcuni indicatori presenti nel modello sono comuni a tutte le tipologie, altri sono specifici solo per quella tipologia di impresa sociale cooperativa. Tali indicatori specifici e obbligatori, quando presenti in tabella, riportano la tipologia di impresa sociale cooperativa alla quale si riferiscono.

Per completezza si ribadisce che come indicato nelle Linee Guida: "Per gli enti di Terzo settore tenuti ex lege alla redazione, il bilancio sociale dovrà contenere almeno le informazioni di seguito indicate (...). In caso di omissione di una o più sotto-sezioni **l'ente sarà tenuto a illustrare** le ragioni che hanno condotto alla mancata esposizione dell'informazione"

LINEE GUIDA PER LA REDAZIONE DEL BILANCIO SOCIALE DEGLI ENTI DEL TERZO SETTORE ai sensi dell'art. 14 comma 1 d.lgs. 117/2017 e, con riferimento alle imprese sociali, dell'art. 9 comma 2 d.lgs. 112/2017. (Gazzetta Ufficiale n. 186 del 9 agosto 2019)	Riferimento Modello ISCOOP. MODELLO DI BILANCIO SOCIALE PER LE IMPRESE SOCIALI COOPERATIVE SOCIALI
1) METODOLOGIA ADOTTATA PER LA REDAZIONE DEL BILANCIO SOCIALE	
Eventuali standard di rendicontazione utilizzati; Cambiamenti significativi di perimetro o metodi di misurazione rispetto al precedente periodo di rendicontazione; Altre informazioni utili a comprendere il processo e la metodologia di rendicontazione.	AMBITO: Parte Introduttiva INDICATORE: Nota Metodologica
2) INFORMAZIONI GENERALI SULL'ENTE	
Nome dell'ente; Codice Fiscale; Partita Iva; Forma giuridica e qualificazione ai sensi del Codice del Terzo settore; Indirizzo sede legale; Altre sedi; Aree territoriali di operatività; Valori e finalità perseguite (missione dell'ente); Attività statutarie individuate facendo riferimento all'art. 5 del d.lgs. 117/2017 e/o all'art. 2 del d.lgs. 112/2017 (oggetto sociale); evidenziare se il perimetro delle attività statutarie sia più ampio di quelle effettivamente realizzate, circostanziando le attività effettivamente svolte; Altre attività svolte in maniera secondaria/strumentale; Collegamenti con altri enti del terzo settore (inserimento in reti, gruppi di imprese sociali...); Contesto di riferimento;	AMBITO: Identità SEZIONE: Presentazione e dati anagrafici INDICATORE: <ul style="list-style-type: none"> ● Ragione sociale ● C.F. ● P.IVA ● Forma giuridica ● Attività di interesse generale ex art. 2 del d.lgs. 112/2017 ● Descrizione attività svolta ● Principali attività svolte da statuto (A, B, A+B, C, ISC) ● Adesione a consorzi ● Adesione a reti ● Adesioni a gruppi ● Contesto di riferimento e territori ● Regioni ● Provincie SEZIONE: Sede Legale e Sede operativa SEZIONE: Mission, vision e valori INDICATORE: <ul style="list-style-type: none"> ● Mission, finalità, valori e principi della cooperativa
3) STRUTTURA, GOVERNO E AMMINISTRAZIONE	
Consistenza e composizione della base sociale /associativa (se esistente)	AMBITO: Sociale: persone, obiettivi e attività SEZIONE: Sviluppo e valorizzazione dei soci INDICATORE: <ul style="list-style-type: none"> ● Numero e Tipologia soci ● Focus Tipologia Soci ● Anzianità associativa ● Focus Soci persone fisiche (A, B, A+B, IS) ● Soci svantaggiati per tipologia svantaggio, genere, età, titolo di studio, nazionalità (B, A+B) ● Tipologia di cooperative consorziate (C, ISC) ● Elenco cooperative consorziate per territorio (C, ISC)

<p>Sistema di governo e controllo, articolazione, responsabilità e composizione degli organi (indicando in ogni caso nominativi degli amministratori e degli altri soggetti che ricoprono cariche istituzionali, data di prima nomina, periodo per il quale rimangono in carica, nonché eventuali cariche o incarichi espressione di specifiche categorie di soci o associati);</p> <p>quando rilevante rispetto alle previsioni statutarie, approfondimento sugli aspetti relativi alla democraticità interna e alla partecipazione degli associati alla vita dell'ente;</p>	<p>AMBITO: Identità SEZIONE: Governance INDICATORE:</p> <ul style="list-style-type: none"> ● Sistema di governo ● Organigramma ● Responsabilità e composizione del sistema di governo <p>AMBITO: Identità SEZIONE: Partecipazione INDICATORE:</p> <ul style="list-style-type: none"> ● Vita associativa ● Numero aventi diritto di voto ● N. di assemblee svolte nel periodo di rendicontazione <p>AMBITO: Sociale: Persone, obiettivi e attività SEZIONE: Sviluppo e valorizzazione dei soci INDICATORE:</p> <ul style="list-style-type: none"> ● Vantaggi di essere socio
<p>Mappatura dei principali stakeholder (personale, soci, finanziatori, clienti/utenti, fornitori, pubblica amministrazione, collettività) e modalità del loro coinvolgimento. In particolare, le imprese sociali (ad eccezione delle imprese sociali costituite nella forma di società cooperativa a mutualità prevalente e agli enti religiosi civilmente riconosciuti di cui all'articolo 1, comma 3 del d. lgs. 112/2017 "Revisione della disciplina in materia di impresa sociale") sono tenute a dar conto delle forme e modalità di coinvolgimento di lavoratori, utenti e altri soggetti direttamente interessati alle attività dell'impresa sociale realizzate ai sensi dell'art. 11 del d. lgs. 112/2017;</p>	<p>AMBITO: Identità SEZIONE: Mappa degli Stakeholder INDICATORE: Mappa categoria di stakeholder</p> <p>AMBITO: Responsabilità sociale e ambientale SEZIONE: Coinvolgimento degli stakeholder INDICATORE: Attività di coinvolgimento degli stakeholder</p>
4) PERSONE CHE OPERANO PER L'ENTE	
<p>Tipologie, consistenza e composizione del personale che ha effettivamente operato per l'ente (con esclusione quindi dei lavoratori distaccati presso altri enti, cd. "distaccati out") con una retribuzione (a carico dell'ente o di altri soggetti) o a titolo volontario comprendendo e distinguendo tutte le diverse componenti; Contratto di lavoro applicato ai dipendenti; Natura delle attività svolte dai volontari;</p>	<p>AMBITO: Sociale: Persone, obiettivi e attività SEZIONE: Occupazione: sviluppo e valorizzazione dei lavoratori INDICATORE:</p> <ul style="list-style-type: none"> ● Numero Occupati ● Numero di occupati svantaggiati (B, A+B) ● Occupati soci e non soci ● Occupati svantaggiati soci e non soci (B, A+B) ● Politiche del lavoro e salute e sicurezza, contratti di lavoro applicati ● Tipologia di contratti di lavoro applicati ● Volontari e tirocinanti (svantaggiati e non)
<p>Attività di formazione e valorizzazione realizzate;</p>	<p>AMBITO: Sociale: Persone, obiettivi e attività SEZIONE: Occupazione: sviluppo e valorizzazione dei lavoratori INDICATORE:</p> <ul style="list-style-type: none"> ● Tipologia e ambiti corsi di formazione ● Ore medie di formazione per addetto
<p>Struttura dei compensi, delle retribuzioni, delle indennità di carica e modalità e importi dei rimborsi ai volontari: emolumenti, compensi o corrispettivi a qualsiasi titolo attribuiti ai componenti degli organi di amministrazione e controllo, ai dirigenti nonché agli associati; rapporto tra retribuzione annua lorda massima e minima dei lavoratori dipendenti dell'ente; in caso di utilizzo della possibilità di effettuare rimborsi ai volontari a fronte di autocertificazione, modalità di regolamentazione, importo dei rimborsi complessivi annuali e numero di volontari che ne hanno usufruito.</p>	<p>AMBITO: Sociale: Persone, obiettivi e attività SEZIONE: Occupazione: sviluppo e valorizzazione dei lavoratori INDICATORE:</p> <ul style="list-style-type: none"> ● Struttura dei compensi, delle retribuzioni, delle indennità erogate
5) OBIETTIVI E ATTIVITÀ	
<p>informazioni qualitative e quantitative sulle azioni realizzate nelle diverse aree di attività, sui beneficiari diretti e indiretti, sugli output risultanti dalle attività poste in essere e, per quanto possibile, sugli effetti di conseguenza prodotti sui principali portatori di interessi. Se pertinenti possono essere inserite informazioni relative al possesso di certificazioni di qualità. Le attività devono essere esposte evidenziando la coerenza con le finalità dell'ente, il livello di raggiungimento degli obiettivi di gestione individuati, gli eventuali fattori risultati rilevanti per il raggiungimento (o il mancato raggiungimento) degli obiettivi programmati. Elementi/fattori che possono compromettere il raggiungimento dei fini istituzionali e procedure poste in essere per prevenire tali situazioni.</p>	<p>AMBITO: Sociale: Persone, obiettivi e attività SEZIONE: Qualità dei servizi INDICATORE:</p> <ul style="list-style-type: none"> ● Attività e qualità di servizi ● Utenti per tipologia di servizio (A, A+B) ● Percorsi di inserimento lavorativo (B, A+B) <p>SEZIONE: Impatti sull'attività INDICATORE:</p> <ul style="list-style-type: none"> ● Ricadute sull'occupazione territoriale ● Rapporto con la collettività ● Rapporto con la Pubblica Amministrazione

	<p>AMBITO: Obiettivi di miglioramento SEZIONE: Obiettivi di miglioramento strategici INDICATORE:</p> <ul style="list-style-type: none"> ● Obiettivi di miglioramento strategici <p>SEZIONE: Obiettivi di miglioramento rendicontazione sociale INDICATORE:</p> <ul style="list-style-type: none"> ● Obiettivi di miglioramento rendicontazione sociale
6) SITUAZIONE ECONOMICO-FINANZIARIA	
<p>Provenienza delle risorse economiche con separata indicazione dei contributi pubblici e privati; specifiche informazioni sulle attività di raccolta fondi; finalità generali e specifiche delle raccolte effettuate nel periodo di riferimento, strumenti utilizzati per fornire informazioni al pubblico sulle risorse raccolte e sulla destinazione delle stesse; segnalazioni da parte degli amministratori di eventuali criticità emerse nella gestione ed evidenziazione delle azioni messe in campo per la mitigazione degli effetti negativi</p>	<p>AMBITO: Situazione economico-finanziaria SEZIONE: Attività e obiettivi economico-finanziari INDICATORE:</p> <ul style="list-style-type: none"> ● Situazione economica, finanziaria e patrimoniale ● Attivo patrimoniale, patrimonio proprio, utile di esercizio ● Valore della produzione ● Composizione del valore della produzione ● Fatturato per servizio (ex attività di interesse generale ex art. 2 del D.Lgs. 112/2017)
7) ALTRE INFORMAZIONI	
<p>Indicazioni su contenziosi/controversie in corso che sono rilevanti ai fini della rendicontazione sociale; Informazioni di tipo ambientale, se rilevanti con riferimento alle attività dell'ente: tipologie di impatto ambientale connesse alle attività svolte; politiche e modalità di gestione di tali impatti; indicatori di impatto ambientale (consumi di energia e materie prime, produzione di rifiuti ecc.) e variazione dei valori assunti dagli stessi; nel caso delle imprese sociali che operano nei settori sanitario, agricolo, ecc. in considerazione del maggior livello di rischi ambientali connessi, potrebbe essere opportuno enucleare un punto specifico ("Informazioni ambientali") prima delle "altre informazioni", per trattare l'argomento con un maggior livello di approfondimento; Altre informazioni di natura non finanziaria, inerenti gli aspetti di natura sociale, la parità di genere, il rispetto dei diritti umani, la lotta contro la corruzione ecc. Informazioni sulle riunioni degli organi deputati alla gestione e all'approvazione del bilancio, numero dei partecipanti, principali questioni trattate e decisioni adottate nel corso delle riunioni.</p>	<p>AMBITO: Parte Introduttiva INDICATORE: Introduzione</p> <p>AMBITO: Sociale: persone, obiettivi e attività SEZIONE: Impatti sull'attività INDICATORE: Impatti ambientali</p> <p>AMBITO: Responsabilità sociale e ambientale SEZIONE: Responsabilità sociale e ambientale INDICATORE:</p> <ul style="list-style-type: none"> ● Buone pratiche ● Partnership, collaborazioni con altre organizzazioni <p>AMBITO: Identità SEZIONE: Partecipazione INDICATORE:</p> <ul style="list-style-type: none"> ● Vita associativa ● Numero aventi diritto di voto ● N. di assemblee svolte nel periodo di rendicontazione